

**III.**

**VLASTNÍ MATERIÁL**

**METODICKÝ POSTUP ŘEŠÍCÍ ZAŘAZOVÁNÍ ČÁSTÍ  
MONITOROVANÝCH DÍLŮ PŮDNÍCH BLOKŮ (DPB) S  
PROJEVEM EROZE DO MÍRNĚ EROZNĚ OHROŽENÝCH  
(MEO) A SILNĚ EROZNĚ OHROŽENÝCH (SEO) OBLASTÍ**

**1. AKTUALIZOVANÁ VERZE**

**V návaznosti na úkoly k bodu č. 7 z PM č. 33/2012 ze dne 2. října 2012, Informace pro pana ministra (č.j. 10030/2015-MZE-14143) ze dne 16. 3. 2015 a úkoly k bodu č. 3 z PV č. 19/2016 ze dne 7. června 2016 s cílem aktualizace efektivní implementace přístupu sledování projevů eroze s možností reakce na konkrétní, dosud těžko postižitelné případy**

## **CÍL METODIKY**

Cílem metodiky je stanovení postupu pro řešení zařazování částí monitorovaných dílů půdních bloků s projevem eroze do mírně erozně ohrožených (MEO) a silně erozně ohrožených (SEO) půd a zefektivnění implementace ochrany zemědělského půdního fondu před erozí a jejími následky sledováním projevů eroze s možností reakce na konkrétní, dosud těžko postizitelné případy, přestože jsou u některých z nich vymezeny a dodržovány povinnosti vyplývající z Kontroly podmíněnosti.

Metodika je určena všem dotčeným subjektům provádějícím monitoring MZe (odbor 13330, odbor 10050), SPÚ, VÚMOP, v.v.i. a SZIF. Pro ostatní případné účastníky, tedy občany, obce, vlastníky zemědělské půdy, zemědělce, orgány státní správy, orgány ochrany ZPF a další, bude určen stručný manuál.

## **VYMEZENÍ KOMPETENCÍ ÚČASTNÍKŮ MONITORINGU**

**Státní pozemkový úřad (SPÚ)** zajišťuje Monitoring eroze zemědělských půd. Pověření pracovníci Státního pozemkového úřadu zajišťují na celém území ČR podle své působnosti záznam nahlášených událostí do databáze webového portálu Monitoringu eroze zemědělské půdy, sběr základních popisných informací o monitorovaných událostech s cílem popsat vznik události a okolnosti jejich vzniku. Při této činnosti jsou povinni postupovat dle platné Metodiky Monitoringu eroze zemědělské půdy.

**Státní zemědělský intervenční fond (SZIF)** provádí kontroly na místě, včetně plnění podmínek tzv. Dobrého zemědělského a environmentální stavu půdy (DZES). Pracovníci SZIF realizují kontrolu na místě pro ověření DZES 4 a DZES 5. Pracovníci SZIF mají přístup k relevantním informacím vedeným v systému Monitoringu eroze zemědělské půdy (popisné informace monitorovaných událostí), které mohou využívat v rozsahu své působnosti.

**Výzkumný ústav meliorací a ochrany půdy, v.v.i. (VÚMOP, v.v.i.)** je odbornou organizací, která je v systému monitoringu pověřena rozvojem, správou, doplňováním dat a vedením webového portálu Monitoringu eroze zemědělské půdy. V požadovaných formátech sdílí data z databáze webového portálu Monitoringu eroze zemědělské půdy se SZIF. Dále provádí statistické vyhodnocování informací o evidovaných událostech s cílem přípravy odborného doporučení pro návrhy efektivních opatření na snižování negativních účinků monitorovaných událostí. Pracovníci VÚMOP, v.v.i. se na požádání účastní terénních a místních šetření a jako odborná organizace poskytují konzultace a poradenství (obce, zemědělské subjekty apod.).

**Ministerstvo zemědělství (MZe)** zajišťuje zařazení vybraných erozně uzavřených celků (EUC) ke zpřísnění podkladové vrstvy erozní ohroženosti v LPIS a každoroční aktualizaci podkladové vrstvy erozní ohroženosti.

## **DEFINICE**

**Erozně neohrožená plocha** – pro potřeby této metodiky je za erozně neohroženou plochu považována plocha, jejíž hodnota  $C_p \cdot P_p$  z Mapy potenciální erozní ohroženosti vodní erozí je větší než 0,4, respektive kategorie mapy 7. Mapa potenciální erozní ohroženosti vodní erozí je dostupná v rámci Webového portálu „Monitoring eroze zemědělské půdy“, v Protierozní kalkulačce i v rámci LPIS.

**Erozně ohrožená plocha** – pro potřeby této metodiky je za erozně ohroženou plochu považována plocha, jejíž hodnota  $C_p \cdot P_p$  z Mapy potenciální erozní ohroženosti vodní erozí je menší nebo rovna 0,4, respektive kategorie mapy 1 až 6. Mapa potenciální erozní ohroženosti vodní erozí je dostupná v rámci Webového portálu „Monitoring eroze zemědělské půdy“, v Protierozní kalkulačce i v rámci LPIS.

**Erozní události** – je časově omezený děj, kdy dochází vlivem srážkové události k rozrušení a transportu půdních částic ze zemědělských pozemků a sedimentaci transportovaného materiálu. Negativním důsledkem erozní události je snížení mocnosti půdního profilu na erodovaných plochách, překrytí půdního profilu na sedimentačních plochách, tvorba erozních tvarů reliéfu, které znesnadňují obdělávání pozemků nebo zanášení komunikací, jiných nezemědělských ploch, vodních toků a vodních nádrží půdními částicemi.

**Erozně uzavřený celek (EUC)** – je definován jako souvislé území s lokálně uzavřeným erozním procesem, tj. denudací, transportem a akumulací půdy. Jedná se o území zemědělské půdy ohraničené rozvodnicí, na které vzniká povrchový odtok a hranicí, kde je povrchový odtok přerušen.

**Osev** – je agrotechnický úkon, při němž je seta plodina do půdy.

**Komplexní pozemková úprava (KoPÚ)** – Pozemkovými úpravami se ve veřejném zájmu prostorově a funkčně uspořádávají pozemky, scelují se nebo dělí a zabezpečuje se jimi přístupnost a využití pozemků a vyrovnání jejich hranic tak, aby se vytvořily podmínky pro racionální hospodaření vlastníků půdy. Současně se jimi zajišťují podmínky pro zlepšení kvality života ve venkovských oblastech včetně napomáhání diverzifikace hospodářské činnosti a zlepšování konkurenceschopnosti zemědělství, zlepšení životního prostředí, ochranu a zúrodnění půdního fondu, lesní hospodářství a vodní hospodářství zejména v oblasti snižování nepříznivých účinků povodní a sucha, řešení odtokových poměrů v krajině a zvýšení ekologické stability krajiny. Provádění pozemkových úprav se řídí zákonem 139/2002 Sb., o pozemkových úpravách a pozemkových úřadech a o změně zákona č. 229/1991 Sb., o úpravě vlastnických vztahů k půdě a jinému zemědělskému majetku, ve znění pozdějších předpisů

**Mapa potenciální erozní ohroženosti vodní erozí** – pro potřeby Monitoringu eroze zemědělské půdy vyjádřená jako Maximální přípustné hodnoty faktoru ochranného vlivu vegetace a protierozních opatření ( $C_p \cdot P_p$ ). Mapa slouží jako podklad určující vhodný rámcový způsob hospodaření na dílech půdních bloků nebo jejich částech, při kterém ještě nedochází k projevům nadlimitní ztráty půdy vodní erozí. Tato mapa je dostupná v rámci Webového portálu „Monitoring eroze zemědělské půdy“, v Protierozní kalkulačce i a LPIS.

**Mírně erozně ohrožená půda (MEO)** – na DPB nebo jejich částech, které jsou v LPIS označeny jako mírně erozně ohrožené, vyplývá pro zemědělce a farmáře povinnost zajistit, že erozně nebezpečné plodiny: kukuřice, brambory, řepa, bob setý, sója, slunečnice a čirok budou zakládány pouze s využitím půdoochranných technologií.

**Opakovaná erozní událost** – událost, při níž dojde opakovaně (minimálně dvakrát) ke smyvu zemědělské půdy. Událost je definována stejným místem odnosu částic a časovým úsekem, při němž mohlo dojít k přijmutí nápravných opatření nebo ke změně osevního postupu.

**Plán společných zařízení (PSZ)** – je zpracováván v rámci pozemkových úprav dle § 15 vyhlášky 13/2014 Sb., o postupu při provádění pozemkových úprav a náležitostech návrhu pozemkových úprav. Tvoří budoucí kostru uspořádání zemědělské krajiny a je tedy formou krajinného plánu uvnitř pozemkové úpravy. Jde zejména o opatření sloužící ke zpřístupnění pozemků, tedy polní nebo lesní cesty, dále protierozní a vodohospodářská opatření a opatření k tvorbě a ochranně životního prostředí.

**Protierozní agrotechnická opatření** – zvyšují vsakovací schopnost půdy, snižují její erodovatelnost a chrání půdní povrch především v období největšího výskytu přívalových srážek (červen, červenec, srpen), kdy zejména širokořádkové plodiny (kukuřice, brambory, cukrová řepa, slunečnice apod.) svým vzrůstem a zapojením nedostatečně kryjí půdu.

**Protierozní kalkulačka** – internetová aplikace pro podporu rozhodování v oblasti protierozní ochrany půdy. Aplikace poskytuje zemědělcům, farmářům a poradcům relevantní informace a nástroje na účinné řešení protierozní ochrany na erozně ohrožených plochách zemědělské půdy konkrétních půdních bloků evidovaných v LPIS (registr zemědělské půdy). Vhodná je nejen pro majitele půdy, zemědělce a agronomy, ale i poradce, odbornou veřejnost či studenty. Aplikace je dostupná z: <http://kalkulacka.vumop.cz>.

**Přípustná ztráta půdy** – je maximální průměrná roční ztráta půdy s ohledem na zachování funkcí půdy a její úrodnosti, vztažená k hloubce půdy.

**Silně erozně ohrožená půda (SEO)** – na dílech půdních bloků (DPB) nebo jejich částech, které jsou v LPIS označeny jako silně erozně ohrožené, vyplývá pro žadatele povinnost zajistit, že se na nich nebudou pěstovat erozně nebezpečné plodiny: kukuřice, brambory, řepa, bob setý, sója, slunečnice a čirok; porosty ostatních obilnin a řepky olejné na takto označené ploše budou zakládány s využitím půdoochranných technologií; v případě pěstování ostatních obilnin nemusí být dodržena podmínka aplikace půdoochranných technologií při zakládání porostů pouze v případě, že budou pěstovány s podsevem jetelovin, travních nebo jetelotravních směsí.

**Terénní rekognoskace** – zjišťování stavu skutečností na místě, kde se stala erozní událost.

**Webový portál „Monitoring eroze zemědělské půdy“** – portál byl implementován jako samostatná specializovaná webová aplikace na mapovém serveru geoportálu SOWAC GIS, který je provozován a spravován Výzkumným ústavem meliorací a ochrany půdy (VÚMOP, v.v.i.). Slouží k zjišťování, evidenci a správě informací o výskytu projevů eroze a svahových deformací na zemědělské půdě za účelem možného vyhodnocení příčin vzniku

monitorovaných událostí a pro návrhy preventivních opatření a opatření na zmírnění nebo odstranění negativních důsledků těchto událostí.

## **PODMÍNKY PRO PŘEŘAZENÍ**

### A) Typy událostí k možnému přeřazení

Pro splnění podmínek zařazování částí monitorovaných dílů půdních bloků s projevem eroze do MEO a SEO půd se musí jednat o jednu nebo více z níže uvedených typů událostí:

- opakování erozní události na DPB nebo jeho části, mimo rámec jednoho osevu,
- vážné ohrožení intravilánu měst a obcí,
- vážné ohrožení komunikací,
- vážné ohrožení útvarů povrchových vod,
- vážné ohrožení dalšího majetku fyzických a právnických osob vlivem erozní události,
- vážné ohrožení ZPF vlivem erozní události
- zemědělcem neakceptovaná agrotechnická opatření na základě schválené KoPÚ (Komplexní pozemková úprava).

**Za opakovanou erozní událost na DPB/parcele osevního postupu** se považuje událost, při níž dojde, mimo rámec jednoho osevu, opakovaně (minimálně dvakrát) ke smyvu zemědělské půdy. Událost nastane na shodném EUC, nebo na EUC jehož významná část se shoduje s dříve nastalou erozní událostí.

**Za vážné ohrožení intravilánu měst a obcí** se považuje stav, kdy dojde k materiální škodě, nebo vzniknou náklady na uvedení do původního stavu intravilánu v důsledku erozní události. Jedná se o stav zjištěný terénním šetřením, nebo jinak objektivně zjištěný.

**Za vážné ohrožení komunikací** se považuje stav, kdy dojde k materiální škodě na komunikaci (včetně jejich součástí), nebo vzniknou náklady na znovuzprovoznění komunikace v důsledku erozní události. Jedná se o stav zjištěný terénním šetřením, nebo jinak objektivně zjištěný.

**Za vážné ohrožení útvarů povrchových vod** se považuje stav, kdy dojde k materiální škodě, nebo vzniknou náklady na uvedení do původního stavu útvaru povrchových vod, či ke vniknutí sedimentu do útvaru povrchových vod v důsledku erozní události. Jedná se o stav zjištěný terénním šetřením, nebo jinak objektivně zjištěný.

**Za vážné ohrožení dalšího majetku fyzických a právnických osob vlivem erozní události** se považuje stav, kdy dojde k materiální škodě, nebo vzniknou náklady na uvedení do původního stavu majetku fyzických a právnických osob v důsledku erozní události. Jedná se o stav zjištěný terénním šetřením, nebo jinak objektivně zjištěný.

**Za vážné ohrožení ZPF vlivem erozní události** se považuje stav, kdy v důsledku překročení přípustné míry erozního ohrožení půdy došlo v časovém intervalu dvou zjišťování ke zhoršení sledovaných vlastností půdy - zmenšení mocnosti půdního profilu, změně jeho textury a struktury, vzniku brázd, výmolů nebo strží jako projevu zrychlené eroze. Jedná se o stav zjištěný terénním šetřením, nebo jinak objektivně zjištěný.

**Za zemědělcem neakceptovaná opatření na základě schválené KoPÚ** se považuje stav, kdy dojde k erozní události na lokalitě vyznačené nebo popsané v PSZ, zpracovaném v rámci schválené a zapsané KoPÚ, jako erozně ohrožená a zároveň hospodařící subjekt neaplikuje minimálně agrotechnická a organizační opatření v PSZ navržená.

## B) Podmínky pro přeřazení

Erozní události zařazené mezi události k možnému přeřazení (odpovídají svým typem podmínkám k možnému přeřazení) jsou dále vybírány na základě níže definovaných podmínek. Tyto podmínky pro přeřazení jsou řešeny chronologicky dle níže uvedeného pořadí a pro přeřazení musí být obě splněny.

1. EUC v němž došlo k erozní události (událostem) se nachází na erozně ohrožené ploše. Mediánová hodnota  $C_p \cdot P_p$  (Mapa potenciální erozní ohroženosti vodní erozí) v EUC je menší nebo rovna 0.4.
2. Aplikovaný osevní postup a agrotechnika nemají dostatečný ochranný účinek (nevyhověly přípustné ztrátě půdy), tedy zjištěná hodnota  $C \cdot P$  je větší než hodnota mediánu  $C_p \cdot P_p$  v posuzovaném EUC. Vyhodnocení je výhradně prováděno webovým nástrojem – Protierozní kalkulačka.

## **POSTUP ŘEŠENÍ EROZNÍCH UDÁLOSTÍ PRO PŘEŘAZENÍ**

### **1. Nahlášení erozní události → 2.**

- T: neprodleně po zjištění události.
- Hlášení erozní události pověřenému pracovníkovi SPÚ mohou provést jak organizace SZIF, orgány ZPF, SPÚ, VÚMOP, v.v.i., tak i ostatní instituce a fyzické osoby. Kontaktním místem je pobočka krajského pozemkového úřadu. Nahlášení osobně, telefonicky, faxem, emailem aj. (písemné hlášení se z dlouhých časových lhůt nedoporučuje). Kontakty na pověřené pracovníky jsou k dispozici na portálu Monitoringu eroze zemědělské půdy (včetně odkazu na telefonní seznam SPÚ).

### **2. Provedení rychlé terénní rekognoskace → 3.**

- T: do 3 pracovních dnů od nahlášení erozní události (v jiném případě musí být uveden důvod, proč nebylo terénní šetření provedeno).

- Evidence sběru základních popisných informací o události zajišťují pověřeni pracovníci SPÚ do webového portálu. Seznam informací, které musí být evidovány, je obsažen v Metodickém postupu pro Monitoring eroze zemědělské půdy.
- O termínu a času konání terénní rekognoskace informuje v případě potřeby pověřený pracovník SPÚ ostatní účastníky monitoringu (uživatele DPB, vlastníka parcely KN zástupců místní samosprávy, zástupců SPÚ, SZIF, VÚMOP, v.v.i., MZe, orgány ochrany ZPF, event. ČIŽP), kteří mohou být při terénní rekognoskaci přítomni.
- Zajišťují pověřeni pracovníci SPÚ.

### 3. Posouzení splnění podmínek pro přeřazení

**Jedná-li se o událost, u níž byly splněny podmínky pro přeřazení, pokračuje se dále k bodu → 4.**

**Jedná-li se o událost, u níž nebyly splněny podmínky pro přeřazení, postup se v tomto bodě ukončuje.**

- T: do 30 pracovních dnů od zaevidování do webového portálu (v jiném případě musí být uveden důvod, proč nebyla informace uvedena nebo kdy bude doplněna).

Zajišťuje VÚMOP, v.v.i. v součinnosti s SPÚ.

### 4. Předání seznamu EUC k možnému přeřazení na MZe (odbor 10050) → 5

- T: do 30 pracovních dnů po dokončení bodu 3
- Zajišťuje VÚMOP, v.v.i. předáním seznamu vybraných EUC k možnému přeřazení včetně vektorové vrstvy příslušných EUC a vyhodnocením podmínek pro přeřazení na odbor 10050. Seznam EUC k možnému přeřazení a vektorovou vrstvu předá VÚMOP, v.v.i. také na ústředí SPÚ. Odbor 10050 posoudí uznatelnost přeřazení a požádá VÚMOP, v.v.i. o zpracování aktualizaci podkladové vrstvy erozní ohroženosti.

### 5. Zpřísnění managementu v LPIS (odbor 13330)

- Odbor strategie a trvale udržitelného rozvoje (10050) podá žádost formou předávacího protokolu na změnu podkladové vrstvy erozní ohroženosti dle odborného doporučení pověřenému pracovníku Odboru informačních a komunikačních technologií (13330). EUC, na kterých proběhlo zpřísnění podkladové vrstvy erozní ohroženosti, tedy erozní ohroženost se na nich bude napočítávat z jiné – přísnější podkladové vrstvy erozní ohroženosti (viz příloha č. 3), budou předávány 1 x ročně, do 15. listopadu ve vektorovém formátu (ESRI shapefile nebo ESRI geodatabáze). Zpřísněná vrstva bude platná od 1. ledna následujícího kalendářního roku pro účely plnění a kontrolu podmínek DZES.

Příloha č. 1

**POUŽITÉ ZKRATKY:**

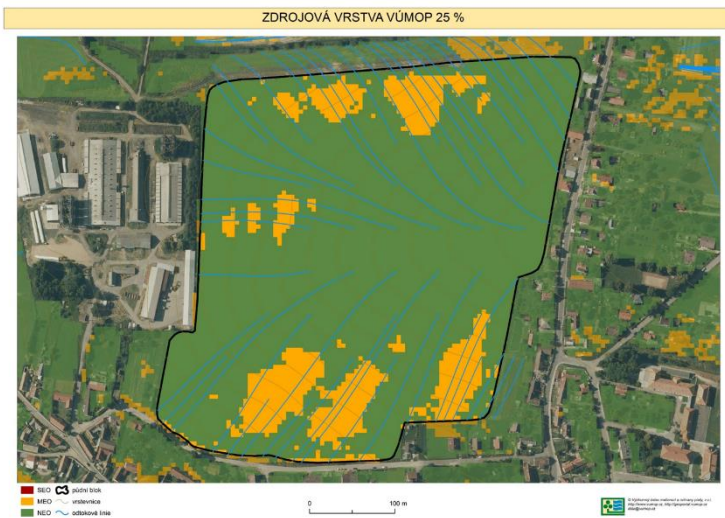
C	Faktor ochranného vlivu vegetace
$C_p \cdot P_p$	Maximální přípustná hodnota faktoru ochranného vlivu vegetace a protierozních opatření
č. j.	Číslo jednací
ČIŽP	Česká inspekce životního prostředí
ČR	Česká republika
DPB	Díl půdního bloku
DZES	Dobrá zemědělský a environmentální stav
ESRI	Environmental Systems Research Institute (jeden z největších světových producentů software geografických informačních systémů GIS)
EUC	Erozně uzavřený celek
IT	Informační technologie
KN	Katastr nemovitostí
KoPÚ	Komplexní pozemková úprava
LPIS	Evidence využití půdy podle uživatelských vztahů
MEO	Mírně erozně ohrožená půda
MZe	Ministerstvo zemědělství
P	Faktor účinnosti protierozních opatření
PM	Porada ministra
PSZ	Plán společných zařízení
PV	Porada vedení
SEO	Silně erozně ohrožená půda
SOWAC GIS	Geoportál zaměřený na ochranu půdy, vody a krajiny (Soil and water conservation geographic information system)
SPÚ	Státní pozemkový úřad
SZIF	Státní zemědělský intervenční fond
T	Termín
v.v.i.	Veřejná výzkumná instituce
VÚMOP	Výzkumný ústav meliorací a ochrany půdy
ZPF	Zemědělský půdní fond



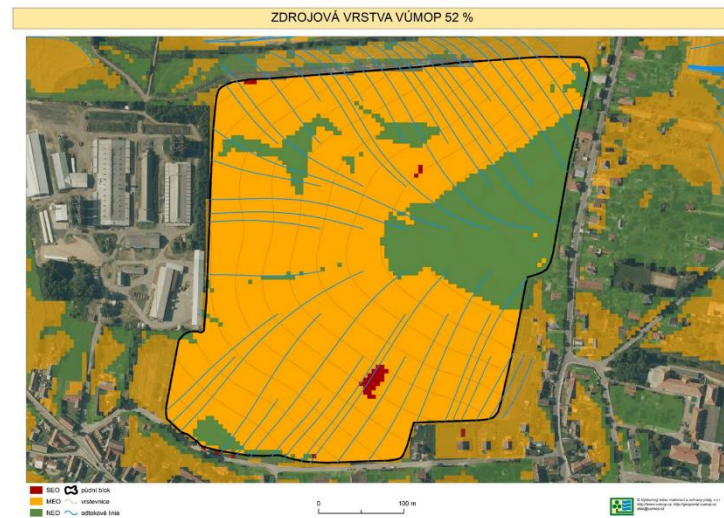
Příloha č. 2: Schéma metodického postupu řešící zařazování částí monitorovaných dílů půdních bloků s projevem eroze do MEO a SEO



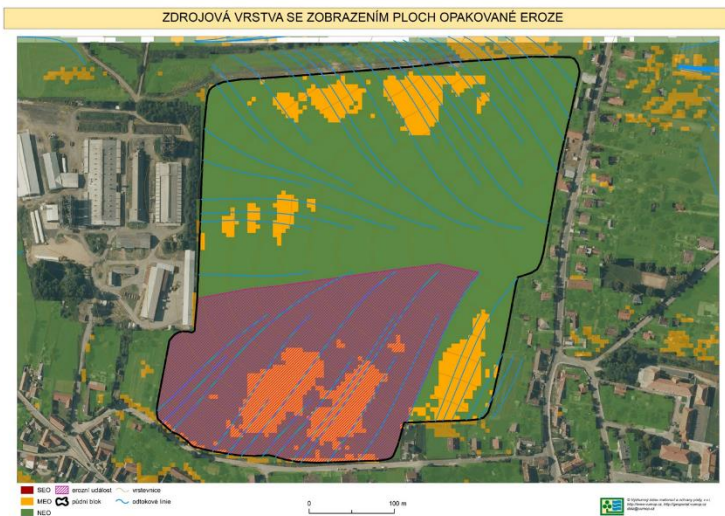
Příloha č. 3 Zpřísnění managementu v LPIS



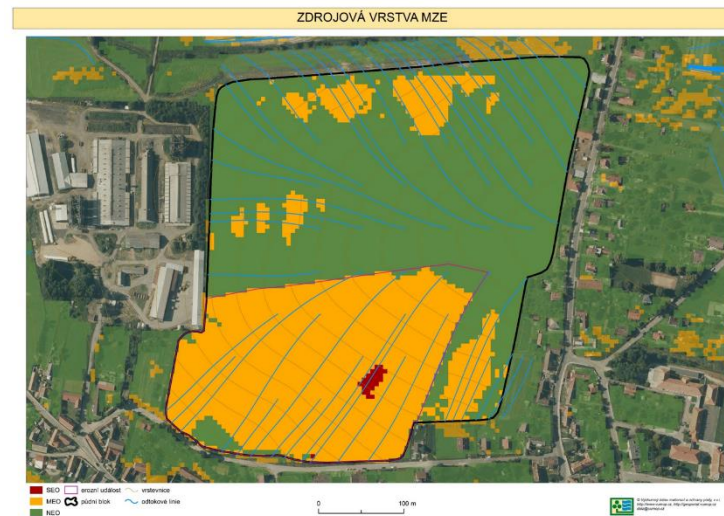
1) Aktuální erozní ohroženost na DPB



2) Erozní ohroženost na DPB dle přísnější vrstvy – cíl pro rok 2030



3) Zákres EUC na kterém dojde ke zpřísnění



4) Erozní ohroženost na DPB po zpřísnění